



concreto, onde deve ser feita uma avaliação do grau e tipo de agressividade para definição dos parâmetros de produção do concreto. Os agregados devem atender às exigências da ABNT NBR 7211, sendo sua dimensão máxima característica limitada ao menor valor entre um terço da espessura da parede do tubo e o cobrimento mínimo da armadura. No caso de tubos reforçados exclusivamente com fibras de aço, os agregados devem ter sua dimensão máxima característica limitada a um terço da espessura de parede do tubo. A água deve atender aos requisitos da NM 137. Os aditivos utilizados no concreto devem atender ao disposto na ABNT NBR 11768 e o teor de íon cloro no concreto não deve ser maior que 0,15%, determinado conforme ASTM C 1218.

2.5. CAIXA DE CAPTAÇÃO SIMPLES, ABERTURA NO MEIO FIO, PARA TUBOS DE D=40 CM

ITEM CORRESPONDENTE AO ORÇAMENTO: 1.2.2.1

Itens e suas características

Carpinteiro: profissional que executa o sistema de formas da obra de arte corrente, realizando atividades de montagem e desmontagem, utilizando tábua de madeira.

Alvenaria em tijolo cerâmico maciço: utilizada para a execução da alvenaria da caixa.

Argamassa traço 1:3: utilizada para o assentamento da alvenaria e das peças pré-moldadas e para o revestimento com reboco e do fundo.

Concreto: = 20 MPa, traço 1:2,7:3 (cimento/ areia média/ brita 1): utilizado para a concretagem da laje de fundo, cintas e tampa.

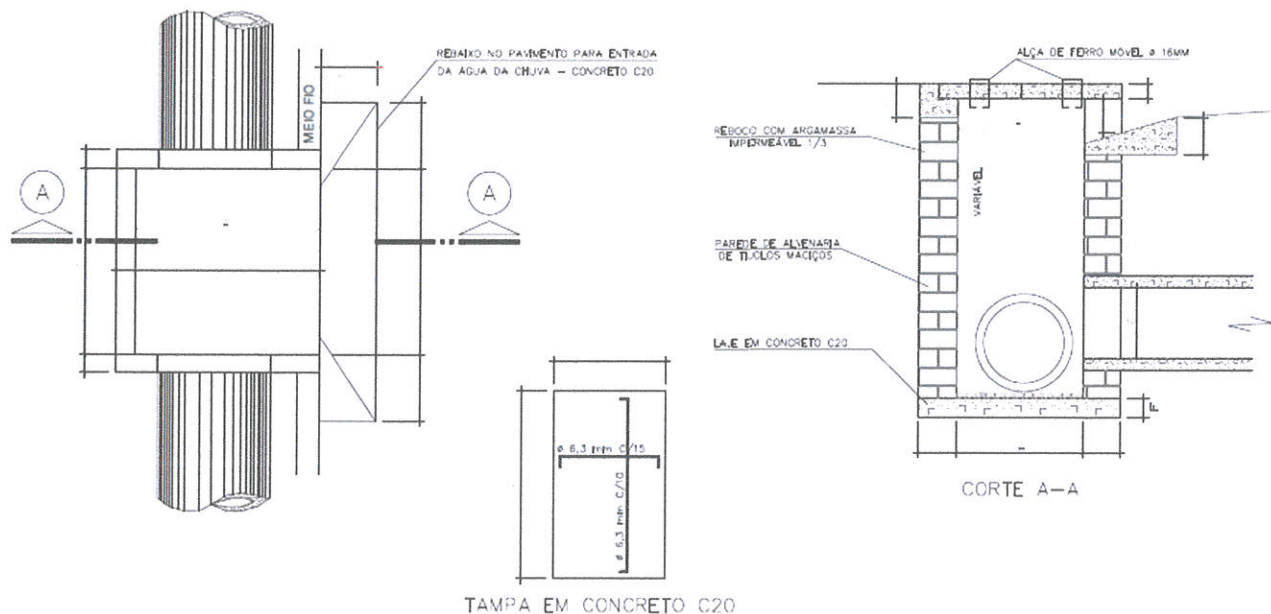
Armação de estruturas: com auxílio de armador, conforme determinado em projeto padrão deverá ser executada armadura na tampa utilizando aço CA-50 6,3mm e CA-50 16,0mm utilizado na alça da tampa. Esta alça deve ser dobrada para não ocasionar acidentes em com pedestres.

Escavação: escavação com auxílio de escavadeira hidráulica.

Reaterro: recomposição do solo ao redor das paredes da caixa com solo previamente escavado, com auxílio de escavadeira hidráulica e compactação adequada.

Execução

Serão executadas com tijolos maciços em paredes duplas, sobre laje de concreto C20, rejuntados com argamassa 1:3. Internamente, receberão chapisco no traço 1:3 e reboco com argamassa de cimento e areia 1:3. Os elementos estruturais, como tampa, meio fio e viga de respaldo, serão em concreto fck 20MPa e armados com aço CA-50 ou CA-60. As dimensões variam de acordo com o diâmetro dos tubos, conforme tabela abaixo:



TAMPA EM CONCRETO C20

Diâmetro tubo principal	Classe	Espessura tubo	Espessura parede	Dimensões em Planta			Tampa			Espessura tampa	Laje de fundo	Consumo de Materiais					
				A	B	C	Número de Tampas	D	E			F	Concreto C20 (m³)	Alvenaria (m³)	Aço 6,3mm (kg)	Aço 16mm (kg)	Forma (M²)
30	PS1	3,5	20	77	160	120	1	77	160	10	10	0,36	4,33	4,90	0,30	1,24	3,45
40	PS1	3,5	20	87	160	120	1	87	160	10	10	0,39	4,97	5,54	0,30	1,40	4,01
50	PS2	5	20	100	160	120	1	100	160	10	10	0,43	5,72	6,37	0,30	1,61	4,68
60	PS2	5,5	20	111	160	120	1	111	160	10	15	0,55	6,47	7,07	0,30	1,78	5,35
80	PA2	6,5	20	133	160	120	2	67	160	10	15	0,64	8,10	8,49	0,60	2,13	6,82
100	PA2	10	20	160	160	120	2	80	160	10	20	0,88	10,08	10,18	0,60	2,57	8,64
120	PA2	12	20	184	160	120	3	61	160	10	20	0,99	12,16	11,69	0,89	2,95	10,56
150	PA2	13	20	216	160	120	3	72	160	10	20	1,15	15,46	13,75	0,89	3,46	13,62

1.1. CAIXA DE LIGAÇÃO COM TAMPA DE CONCRETO, PARA TUBOS DE ATÉ D=60 CM

ITEM CORRESPONDENTE AO ORÇAMENTO: 1.2.2.2

Itens e suas características

Carpinteiro: profissional que executa o sistema de formas da obra de arte corrente, realizando atividades de montagem e desmontagem, utilizando tábua de madeira.

Alvenaria em tijolo cerâmico maciço: utilizada para a execução da alvenaria da caixa.

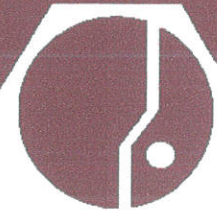
Argamassa traço 1:3: utilizada para o assentamento da alvenaria e das peças pré-moldadas e para o revestimento com reboco e do fundo.

Concreto: = 20 MPa, traço 1:2,7:3 (cimento/ areia média/ brita 1): utilizado para a concretagem da laje de fundo, cintas e tampa.

Armação de estruturas: com auxílio de armador, conforme determinado em projeto padrão deverá ser executada armadura na tampa utilizando aço CA-50 6,3mm e CA-50 16,0mm utilizado na alça da tampa. Esta alça deve ser dobrada para não ocasionar acidentes em com pedestres.

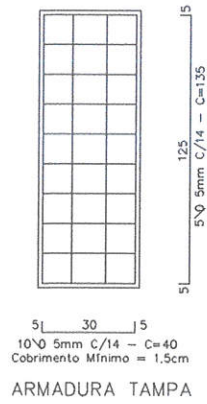
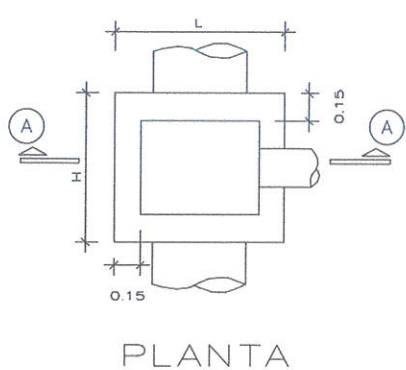
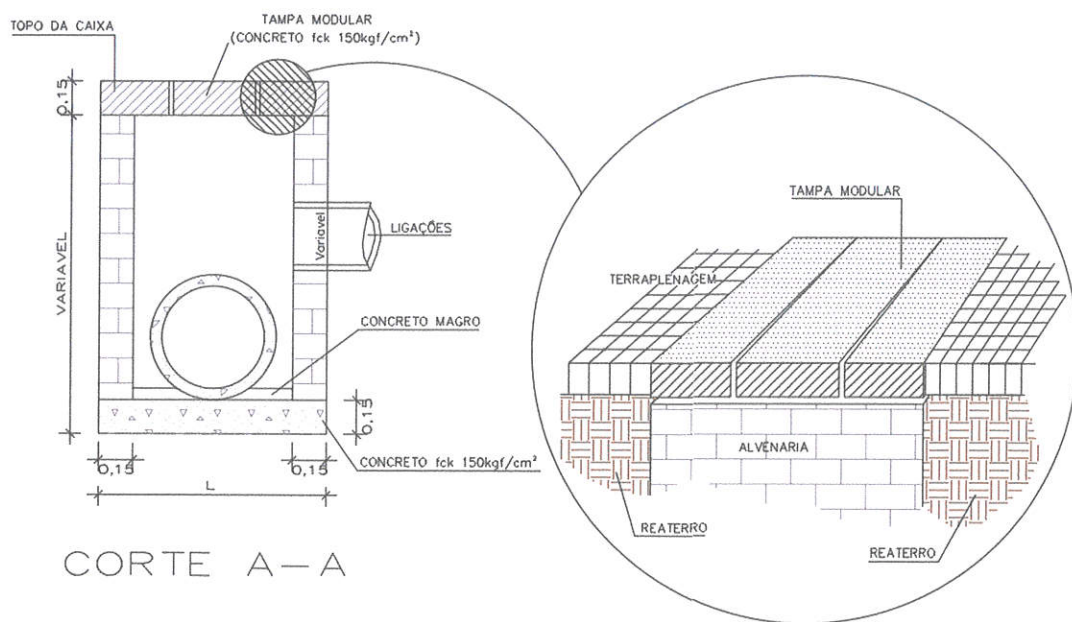
Escavação: escavação com auxílio de escavadeira hidráulica.

Reaterro: recomposição do solo ao redor das paredes da caixa com solo previamente escavado, com auxílio de escavadeira hidráulica e compactação adequada.



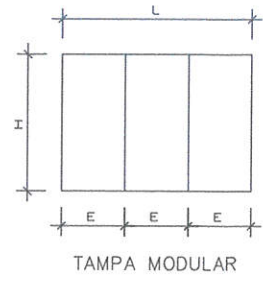
Execução

Serão executadas com tijolos maciços em paredes duplas, sobre laje de concreto C20, rejuntados com argamassa 1:3. Internamente, receberão chapisco no traço 1:3 e reboco com argamassa de cimento e areia 1:3. Os elementos estruturais, como tampa, meio fio e viga de respaldo, serão em concreto fck 20MPa e armados com aço CA-50 ou CA-60. As dimensões variam de acordo com o diâmetro dos tubos, conforme tabela abaixo:



TUBO	H	L	E
Ø 0,40	1,30	0,70	0,35
Ø 0,60	1,30	1,05	0,35
Ø 0,80	1,30	1,40	0,35

TABELA





4 . PAVIMENTAÇÃO EM CONCRETO ASFÁLTICO

4.1.REGULARIZAÇÃO E COMPACTAÇÃO DE SUBLEITO DE SOLO PREDOMINANTEMENTE ARENOSO. AF_11/2019

ITEM CORRESPONDENTE AO ORÇAMENTO: 1.3.1.1

Itens e suas características:

Servente: empregado que auxilia os operários dos equipamentos na execução do serviço.

Motoniveladora: equipamento utilizado para nivelar e regularizar o subleito. Motoniveladora potência básica líquida (primeira marcha) 125 hp, peso bruto 13032 kg, largura da lâmina de 3,7 m.

Caminhão pipa: equipamento utilizado para umidificar o solo, visando atender a umidade ótima para a compactação. Caminhão pipa 10.000 l trucado, peso bruto total 23.000 kg, carga útil máxima 15.935 kg, distância entre eixos 4,8 m, potência 230 cv, inclusive tanque de aço para transporte de água.

Rolo de pneus: equipamento utilizado para compactar o subleito. Rolo compactador de pneus, estático, pressão variável, potência 110 hp, peso sem/com lastro 10,8/27 t, largura de rolagem 2,30 m.

Crítérios para quantificação dos serviços:

Utilizado a área geométrica, em metros quadrados, de subleito a receber regularização e compactação.

Execução

O subleito sobre o qual irá se executar a regularização e compactação deve estar totalmente limpo, sem excessos de umidade e com todas as operações de terraplenagem concluídas. A motoniveladora realiza a regularização e nivelamento do subleito. Caso o teor de umidade se apresente abaixo do limite especificado em projeto, procede-se com o umedecimento da camada através do caminhão pipa. Com o material dentro do teor de umidade especificado em projeto, executa-se a compactação da camada utilizando-se o rolo compactador de pneus, na quantidade de fechas prevista em projeto, a fim de atender as exigências de compactação.

4.2. BASE DE BRITA GRADUADA COM BRITA COMERCIAL

ITEM CORRESPONDENTE AO ORÇAMENTO: 1.3.1.2

Itens e suas características:

Servente: empregado que auxilia os operários dos equipamentos na execução do serviço.

Motoniveladora: equipamento utilizado para espalhar e nivelar o material utilizado para execução do serviço.

Caminhão pipa: equipamento utilizado para umidificar o solo, visando atender a umidade ótima para a compactação.

Rolo de pneus: equipamento utilizado para compactar o material empregado no serviço.

Rolo liso: equipamento utilizado para compactar o material empregado no serviço.

Brita Graduada Simples (BGS): material usinado utilizado na execução de bases e sub-bases para pavimentação.



Critérios para quantificação dos serviços:

Utilizar o volume geométrico, em metros cúbicos, de brita graduada simples, a ser utilizado na execução de base e ou sub-base, compactada com 100% da energia modificada.

Execução:

A camada sob a qual irá se executar a base ou sub-base deve estar totalmente concluída, limpa, desempenada e sem excessos de umidade. A brita graduada simples é transportada entre a usina e a frente de serviço através de caminhões basculantes que a despejam no local de execução. A motoniveladora percorre todo o trecho espalhando e nivelando os materiais até atingir a espessura prevista em projeto.

Caso necessário, o caminhão pipa umedece a camada de forma que o teor de umidade se encontre dentro do limite da umidade ótima de compactação, conforme projeto. Com o material dentro do teor de umidade especificado em projeto, executa-se a compactação da camada utilizando-se o rolo compactador liso vibratório e o rolo compactador de pneus, na quantidade de fechas prevista em projeto, a fim de atender as exigências de compactação e realizar o acabamento da camada. A camada final deverá ter espessura de 15cm. Não será permitido o uso de brita de basalto alterada nesta camada.

4.3. SUB-BASE DE MACADAME COM BRITA COMERCIAL

ITEM CORRESPONDENTE AO ORÇAMENTO: 1.3.1.3

Itens e suas características:

Servente: empregado que auxilia os operários dos equipamentos na execução do serviço.

Escavadeira: equipamento utilizado para distribuir e espalhar o material utilizado para execução do serviço. Escavadeira hidráulica sobre esteiras, caçamba 0,80 m³, peso operacional 17 t, potência bruta 111 hp.

Motoniveladora: equipamento utilizado para espalhar e material utilizado para execução do serviço.

Motoniveladora potência básica líquida (primeira marcha) 125 hp, peso bruto 13032 kg, largura da lâmina de 3,7 m.

Rolo liso: equipamento utilizado para travamento e acabamentos dos materiais empregados no serviço.

Rolo compactador vibratório de um cilindro aço liso, potência 80 hp, peso operacional máximo 8,1 t, impacto dinâmico 16,15 / 9,5 t, largura de trabalho 1,68 m. Pedra rachão: material utilizado na execução de bases e sub-bases de macadame seco.

Pó de pedra: material utilizado na execução de bases e sub-bases de macadame seco.

Critérios para quantificação dos serviços:

Utilizado o volume geométrico, em metros cúbicos, de macadame seco, a ser utilizado na execução de sub-base para pavimentação.

Execução:

A camada sob a qual irá se executar a base ou sub-base deve estar totalmente concluída, limpa, desempenada e sem excessos de umidade. Os materiais são transportados entre o posto de



fornecimento e a frente de serviço através de caminhões basculantes que os despejam no local de execução do serviço .

Executa-se a camada de bloqueio, na qual os agregados finos (pó de pedra) são espalhados e nivelados pela motoniveladora até atingir a espessura prevista em projeto. A escavadeira distribui e acomoda de forma uniforme o rachão até atingir a espessura prevista em projeto. Posterior ao espalhamento do rachão, executa-se o enchimento da camada, na qual os agregados finos (pó de pedra) são espalhados e nivelados pela motoniveladora para que se preencha os vazios da camada de macadame seco. Prossegue-se com o travamento e acabamento da camada utilizando-se o rolo compactador liso vibratório. A camada final deverá ter espessura de 15cm.

4.4. TRANSPORTE COM CAMINHÃO BASCULANTE 10 M3 DE PARA PAVIMENTAÇÃO URBANA PAVIMENTADA

ITEM CORRESPONDENTE AO ORÇAMENTO: 1.3.1.4

Itens e suas características:

Caminhão basculante 18 m3.

Crítérios para quantificação dos serviços:

Volume de BASE+SUB-BASE * 30 Km de DMT.

Execução:

O material deverá ser retirado na Britagem e conduzido até o local da obra.

4.5. IMPRIMAÇÃO COM ASFALTO DILUÍDO

ITEM CORRESPONDENTE AO ORÇAMENTO: 1.3.1.5

Itens e suas características:

Servente: empregado que auxilia os operários dos equipamentos na execução do serviço. Caminhão espargidor: equipamento utilizado para acondicionar e aplicar o material asfáltico na

temperatura correta. Espargidor de asfalto pressurizado, tanque 6 m3 com isolamento térmica, aquecido com 2 maçaricos, com

barra espargidora 3,60 m, montado sobre caminhão toco, pbt 14.300 kg, potência 185 cv

Trator de pneus: equipamento motriz utilizado em conjunto com a vassoura mecânica rebocável para remoção de sujeira e detritos da via a ser imprimada. Trator de pneus, potência 85 cv, tração 4x4, peso com lastro de 4.675 kg

Vassoura mecânica rebocável: equipamento acoplado ao trator de pneus utilizado para remoção de sujeiras e detritos da via a ser imprimada. Vassoura mecânica rebocável com escova cilíndrica, largura útil de varrimento de 2,44 m.

Asfalto diluído CM-30: material utilizado na execução do serviço.



Critérios para quantificação dos serviços:

Utilizado a área geométrica, em metros quadrados, de base a receber a imprimação.

Execução:

A camada sob a qual irá se executar a imprimação asfáltica deve estar totalmente concluída, limpa, desempenada e sem excessos de umidade. A aplicação é realizada em uma única vez, com caminhão distribuidor de emulsão asfáltica com barra espargidora de distribuição. Nos locais inacessíveis à barra, a aplicação é realizada em uma única vez com a mangueira de operação manual para aspersão (caneta). O material utilizado na imprimação é a Emulsão Asfáltica do tipo EAI - CM-30. A taxa de aplicação do ligante deverá estar compreendida entre 0,90 e 1,70l/m². Em nenhuma hipótese será permitida a diluição da Emulsão Asfáltica do tipo EAI.

O tráfego sobre pintura asfáltica de imprimação só deverá ser permitido após decorridos, no mínimo, 24 horas da aplicação do ligante e quando este estiver convenientemente curado. O ligante asfáltico não deve ser distribuído quando a temperatura ambiente estiver abaixo de 10° C, ou em dias de chuva, ou quando esta estiver eminente. A temperatura de aplicação do ligante asfáltico deve ser aquela que proporcione a melhor viscosidade para o espalhamento.

4.6. PINTURA DE LIGAÇÃO

ITEM CORRESPONDENTE AO ORÇAMENTO: 1.3.1.6

Itens e suas características

Servente: empregado que auxilia os operários dos equipamentos na execução do serviço.

Caminhão espargidor: equipamento utilizado para acondicionar e aplicar o material asfáltico na temperatura correta.

Trator de pneus: equipamento motriz utilizado em conjunto com a vassoura mecânica rebocável para remoção de sujeira e detritos da via a ser imprimada.

Vassoura mecânica rebocável: equipamento acoplado ao trator de pneus utilizado para remoção de sujeiras e detritos da via a ser fresada.

Emulsão asfáltica RR-2C: material utilizado na execução do serviço.

Critérios para quantificação dos serviços:

Utilizado a área geométrica, em metros quadrados, de base a receber a pintura de ligação.

Execução:

Semelhante à imprimação. A base imprimada deve estar limpa e livre de umidade. Sobre a imprimação deverá ser aplicada pintura asfáltica que promove a aderência da camada asfáltica com a subjacente. O material utilizado é a Emulsão Asfáltica de Ruptura Rápida RR-2C.

Antes de receber a pintura de ligação a base imprimada deveser varrida mecanicamente. A taxa de diluição será obtida na pista de controle de forma a conseguir-se um espalhamento uniforme através de caminhão distribuidor de ligante. Taxa de ligante residual entre 0,31 e 0,40l/m².



4.7. ASSENTAMENTO DE GUIA (MEIO-FIO) EM TRECHO RETO, CONFECCIONADA EM CONCRETO PRÉ-FABRICADO, DIMENSÕES 100X15X13X30 CM (COMPRIMENTO X BASE INFERIOR X BASE SUPERIOR X ALTURA), PARA VIAS URBANAS (USO VIÁRIO).

ITEM CORRESPONDENTE AO ORÇAMENTO: 1.3.1.7

Itens e suas Características

Pedreiro: profissional que executa as atividades para o assentamento das guias, tais como: assentamento das guias, rejuntamento dos vãos entre as guias e escoramento da guia.

Servente: profissional que auxilia o pedreiro com as atividades para o assentamento das guias pré-fabricadas.

Guia pré-fabricada de concreto: peças pré-fabricadas, moldadas em concreto com dimensões específicas e assentadas de forma justapostas para delimitar uma área de outra.

Argamassa: utilizada nos vãos entre as peças das guias pré-fabricadas conferindo acabamento e continuidade às guias.

Areia: material utilizado para fazer a base de assentamento.

Critérios para quantificação dos serviços

Utilizado o comprimento linear total em trecho reto a ser assentadas guias de concreto pré-fabricadas, com dimensões 100x15x13x30 cm (comprimento x base inferior x base superior x altura) para vias urbanas (uso viário), em valas.

Execução

Execução do alinhamento e marcação das cotas com o uso de estacas e linha. Regularização do solo natural e execução da base de assentamento em areia. Assentamento das guias pré-fabricadas. Rejuntamento dos vãos entre as peças pré-fabricadas com argamassa.

**4.8. CONSTRUÇÃO DE PAVIMENTO COM APLICAÇÃO DE CONCRETO BETUMINOSO USINADO A QUENTE (CBUQ), CAMADA DE ROLAMENTO - EXCLUSIVE TRANSPORTE.
AF_03/2017**

ITEM CORRESPONDENTE AO ORÇAMENTO: 1.3.2.1

Itens e suas características:

Rasteleiro com encargos complementares: operário que faz ajustes e acertos no pavimento recém lançado pela vibroacabadora;

Vibroacabadora: equipamento utilizado na execução do revestimento asfáltico, aplicando e pré-compactando o concreto asfáltico de acordo com a espessura e largura prevista de projeto;

Rolo compactador de pneus: equipamento utilizado para compactar a mistura asfáltica aplicada pela vibroacabadora aumentando a resistência do pavimento;



Rolo compactador tandem: equipamento utilizado para compactar e dar o acabamento a via após a compactação com o rolo de pneus;

Trator de pneus com vassoura mecânica acoplada: equipamento utilizado para limpeza da pista a ser pavimentada;

Caminhão basculante: equipamento utilizado para transportar e despejar a mistura asfáltica na caçamba da vibroacabadora durante a aplicação do revestimento asfáltico;

Concreto Betuminoso Usinado a Quente: mistura asfáltica formada de agregados graúdo e miúdo e cimento asfáltico, aplicada a quente e que compõe a camada de revestimento asfáltico revestimento asfáltico (rolamento ou binder)

Critérios para quantificação dos serviços:

Utilizado o volume total, em metros cúbicos, de concreto asfáltico, a ser utilizado na execução da camada de rolamento em concreto asfáltico.

Execução:

Sobre a base imprimada e com a pintura de ligação finalizada e curada é feita a limpeza da faixa a ser pavimentada com o uso da vassoura mecânica rebocável para remoção de materiais que possam prejudicar a adesão da mistura asfáltica à base;

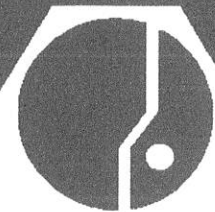
A mistura asfáltica é transportada entre a usina e a frente de serviço através de caminhões basculantes que a despejam no silo da vibroacabadora; A vibroacabadora ajustada para executar o revestimento asfáltico com a espessura e largura prevista em projeto percorre o trecho da faixa a ser asfaltada despejando e pré-compactando a mistura aquecida. Durante a passagem do equipamento, um operador de mesa verifica a espessura da camada;

Os rasteiros acompanham a vibroacabadora e corrigem falhas e defeitos deixados pela vibroacabadora; Na sequência, assim que há frente disponível de trabalho, passa-se o rolo compactador de pneus, na faixa recém-pavimentada, na quantidade de fechas prevista em projetos. Deve ser possível ajustar a pressão dos pneus, iniciando a passagem com pequenas pressões e, assim que a mistura asfáltica for esfriando, aumentam-se as pressões;

Atrás do rolo de pneus, inicia-se a rolagem com o rolo liso tipo tandem, com o número de fechas previsto em projeto e dando o acabamento final ao revestimento asfáltico. Sobre o CBUQ:

Materiais: agregados minerais graduados.

- - Agregados graúdos: material retido na peneira 2,0mm. Neste caso deverá ser utilizado seixo britado.
- - Agregado miúdo: material passante na peneira 2,0mm. Neste caso deverá ser utilizado pó de pedra e areia.
- - Material de preenchimento: Filler, usado a seco, sem grumos e atendendo as especificações DNER-ME 083/98.
- - Materiais asfálticos: Cimento asfáltico de Petróleo CAP 50/70 ou CAP 85/100.
- - O CBUQ deverá situar-se na faixa C, conforme norma e padrão DNIT.



4.9. TRANSPORTE COM CAMINHÃO BASCULANTE 10 M3 DE MASSA ASFALTICA PARA PAVIMENTAÇÃO URBANA

ITEM CORRESPONDENTE AO ORÇAMENTO: 1.3.2.2

Itens e suas características:

Caminhão basculante 10 m³, trucado cabine simples, peso bruto total 23.000 kg, carga útil máxima 15.935 kg, distância entre eixos 4,80 m, potência 230 cv inclusive caçamba metálica.

Crítérios para quantificação dos serviços:

Volume de CBUQ * 30 Km de DMT.

Execução:

A Massa de Concreto produzida deverá ser transportada, da usina a ponto de aplicação, nos veículos basculantes providos de caçambas metálicas robustas, limpas e lisas, ligeiramente lubrificadas com água e sabão, óleo cru fino, óleo parafínico, ou solução de cal, de modo a evitar a aderência da mistura à chapa. Quando necessário, para que a mistura seja colocada na pista à temperatura especificada, cada carregamento deverá ser coberto com lona ou outro material aceitável, com tamanho suficiente para proteger a mistura.

5. SINALIZAÇÃO VIÁRIA

5.1. PLACA DE SINALIZAÇÃO OCTOGONAL EM CHAPA DE AÇO 16# PINTURA REFLETIVA – R1 – 35CM DE LADO

ITEM CORRESPONDENTE AO ORÇAMENTO: 1.4.1.1

Itens e suas características

Lastro de Concreto: concreto magro, traço 1:4,5:4,5 (cimento/ areia média/ brita 1).

Placa em chapa de aço: chapa de aço numero 16 com pintura refletiva.

Abraçadeira: abraçadeira tipo D, 2".

Poste: tubo de aço galvanizado DN 2", peso 5,1 kg/m espessura de 3,65mm.

Execução:

Deverá ser escavado buraco conforme detalhe de projeto e então colocado o poste, sua base deve ser amassada ou inserido uma barra transversalmente para prevenir que o poste rotacione, então o buraco deve ser preenchido com concreto. Os sinais de sinalização devem ser aplicados em placas retrorrefletivas. As placas serão confeccionadas aço galvanizado 16. A utilização das cores deve obedecer ao critérios e ao Padrão Munsell, conforme determinado nos detalhes de projeto.

Dimensões:



OCTOGONAL

VIA	Lado(m)	Orla Interna Branca(m)	Orla Externa Vermelha(m)
Urbana	0,35	0,028	0,014
Rural	0,35	0,028	0,014

5.2.PLACA DE SINALIZAÇÃO QUADRADA 50X50 ADVERTÊNCIA - PINTURA REFLETIVA - FORNECIMENTO E INSTALAÇÃO

ITEM CORRESPONDENTE AO ORÇAMENTO: 1.4.1.2

Itens e suas características

Lastro de Concreto: concreto magro, traço 1:4,5:4,5 (cimento/ areia média/ brita 1).

Placa em chapa de aço: chapa de aço numero 16 com pintura refletiva.

Abraçadeira: abraçadeira tipo D, 2".

Poste: tubo de aço galvanizado DN 2", peso 5,1 kg/m espessura de 3,65mm.

Execução:

Deverá ser escavado buraco conforme detalhe de projeto e então colocado o poste, sua base deve ser amassada ou inserido uma barra transversalmente para prevenir que o poste rotacione, então o buraco deve ser preenchido com concreto. Os sinais de sinalização devem ser aplicados em placas retrorrefletivas. As placas serão confeccionadas aço galvanizado 16. A utilização das cores deve obedecer aos critérios e ao Padrão Munsell, conforme determinado nos detalhes de projeto.

5.3.PLACA DE SINALIZAÇÃO CIRCULAR 50CM DIAM.- REGULAMENTAÇÃO- PINTURA REFLETIVA - FORNECIMENTO E INSTALAÇÃO - POSTE INCLUSO

ITEM CORRESPONDENTE AO ORÇAMENTO: 1.4.1.3

Itens e suas características

Lastro de Concreto: concreto magro, traço 1:4,5:4,5 (cimento/ areia média/ brita 1).

Placa em chapa de aço: chapa de aço numero 16 com pintura refletiva.

Abraçadeira: abraçadeira tipo D, 2".

Poste: tubo de aço galvanizado DN 2", peso 5,1 kg/m espessura de 3,65mm.

Execução:

Deverá ser escavado buraco conforme detalhe de projeto e então colocado o poste, sua base deve ser amassada ou inserido uma barra transversalmente para prevenir que o poste rotacione, então o buraco deve ser preenchido com concreto. Os sinais de sinalização devem ser aplicados em placas



retrorefletivas. As placas serão confeccionadas aço galvanizado 16. A utilização das cores deve obedecer ao critérios e ao Padrão Munsell, conforme determinado nos detalhes de projeto.

Padrão Munsell

COR	PRADÃO MUNSELL	SINAIS DE ADVERTÊNCIA	SINAIS DE REGULAMENTAÇÃO
Vermelha	7,5 R 4/14	Foco semáforo do símbolo do sinal A-14	Fundo do R-1 Orla e tarja dos sinais em geral
Preta	N 0,5	Símbolos, legendas, tarjas e orlas internas	Símbolos e legendas
Branca	N 0,95	-	Fundo dos sinais e letras do R-1
Amarela	10YR 7,5/14	Fundo e orla externa Foco do semáforo do A-14	-
Verde	10G 3/8	Foco do semáforo de A-14	-

Y – Yellow (amarelo)

R – Red (vermelho)

G – Green (verde)

N – Neutral (cores absolutas)

5.4. SINALIZAÇÃO HORIZONTAL COM TINTA RETRORREFLETIVA A BASE DE RESINA ACRILICA COM MICROESFERAS DE VIDRO- AMARELO

ITEM CORRESPONDENTE AO ORÇAMENTO: 1.4.1.4

Será realizada a pintura da ciclofaixa.

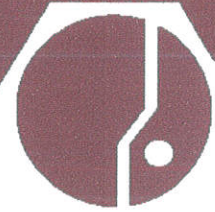
Itens e suas características:

Tinta: A tinta é uma mistura de ligantes, partículas granulares com elementos inertes, pigmentos e seus agentes dispersores, micro esferas de vidro e outros componentes que propiciem ao material qualidades que atendam à finalidade a que se destina. As tintas devem atender aos requisitos da NBR 11862

Esferas de vidro: As esferas de vidro devem atender aos requisitos das normas NBR 6831(2).

Solventes: Os solventes usados na diluição da tinta ou limpeza dos equipamentos devem ser os indicados pelo fabricante da tinta e previamente aprovados pela fiscalização.

Escovas, compressores para limpeza com jato de ar ou água, de forma a limpar e secar apropriadamente a superfície a ser demarcada.



Motor de autopropulsão;

Compressor com tanque pulmão de ar, com capacidade no mínimo 20% superior à necessidade típica de aplicação, 60 CFM a 100 lb/pol² ;

Tanques pressurizados para tinta, fabricados em aço inoxidável, ou aço carbono, material que requer manutenção mais intensa;

Reservatórios para microesferas de vidro a serem aplicadas por aspersão;

Agitadores mecânicos para homogeneização da tinta;

Quadro de instrumentos e válvulas para regulagem, controle de acionamento de pistolas, conta-giro, horímetro e odômetro;

Sistema de limpeza com solvente; -

Sistema sequenciador para atuação automática das pistolas de tinta, permitindo variar o comprimento e a cadência das faixas;

Dispositivos a ar comprimido para aspersão das microesferas de vidro, espalhadores, devendo apresentar flexibilidade para troca de bicos, orifícios, adequando-se para aspergir microesferas de quaisquer granulometrias e pressões entre 2 e 5 lb/pol² ;

Sistemas limitadores de faixa;

Sistemas de braços suportes para pistolas;

Dispositivos de segurança;

Termômetro para quantificar a temperatura ambiente do pavimento, um higrômetro para a umidade relativa do ar, trena e um medidor de espessura.

Execução

Deve ser efetuada pré-marcação antes da implantação a fim de garantir o alinhamento e configuração geométrica da sinalização horizontal.

Antes da aplicação da tinta, a superfície do pavimento deve estar limpa, seca, livre de contaminantes prejudiciais à pintura. Devem ser retirados quaisquer corpos estranhos aderentes ou partículas de pavimento em estado de desagregação.

Os serviços não podem ser executados quando a temperatura ambiente estiver acima de 40°C ou estiver inferior a 5°C, e quando tiver ocorrido chuva 2 horas antes da aplicação;. A diluição da tinta só pode ser feita após a adição das microesferas de vidro tipo I A, com no máximo 5% em volume de água potável, para o ajuste da viscosidade. Qualquer outra diluição deve ser expressamente determinada ou autorizada pela fiscalização. Sempre que houver insuficiência de contraste entre as cores do pavimento e da tinta, as faixas demarcatórias devem receber previamente pintura de contraste na cor preta, para proporcionar melhoria na visibilidade diurna. A tinta preta deve ter as mesmas características da utilizada na demarcação. Se não especificada, a espessura de aplicação deve ser de no mínimo 0,5 mm.

A abertura do trecho ao tráfego somente pode ser feita após, no mínimo, 30 minutos após o término da aplicação. A aplicação pode ser mecânica ou manual



Os materiais de demarcações horizontais podem variar de acordo com a necessidade do projeto. Podem ser utilizadas tintas, massas plásticas, plásticos aplicáveis a frio, etc. Porém é exigência que a sinalização horizontal seja RETRORREFLETIVA.

Padrão Munsell

COR	TONALIDADE
Amarela	10 Y R 7,5/14
Branca	N 9,5
Vermelha	7,5 R 4/14
Azul	5 P B 2/8
Preta	N 0,5

FINALIZAÇÃO DO DOCUMENTO

Encerro o presente memorial descritivo contendo 28 laudas, todas rubricadas e esta assinada pela engenheira responsável. Todos os casos de dúvidas referentes ao projeto, orçamento e/ou execução deverão ser reportados à Secretaria Municipal responsável para a devida análise.



Cristiane Freitas
Engenheira Civil
CREA/SC 109.760-3